

COORDENAÇÃO JOÃO CARLOS NUNES

Nota de Abertura

“O que é um geoparque mundial da unesco?”

Um Geoparque Mundial da UNESCO é uma área singular e unificada onde sítios e paisagens de relevância geológica internacional são geridos sob uma visão holística de proteção, educação e desenvolvimento sustentável.

Através de uma maior consciencialização da importância do património geológico da região na história e na sociedade, o Geoparque proporciona à comunidade local um sentimento de orgulho na sua região e fortalece a sua relação com o território.

GEOPARQUE AÇORES

A origem vulcânica do arquipélago dos Açores e a geodinâmica desta região do globo refletem-se na significativa geodiversidade e importante património geológico, sendo os Açores considerados um autêntico laboratório natural de geodiversidade vulcânica.

O Geoparque Açores, o primeiro geoparque arquipelágico do mundo, assenta numa rede de 121 geossítios dispersos pelas 9 ilhas e zona marinha envolvente, que garantem a representatividade da geodiversidade açoriana e traduzem a sua história geológica e eruptiva.

Em 2013 o Geoparque Açores foi integrado na Rede Europeia e na Rede Global de Geoparques e em 2015 com a criação do Programa Internacional de Geociência e Geoparques da UNESCO, recebe a designação de Geoparque Mundial da UNESCO.”

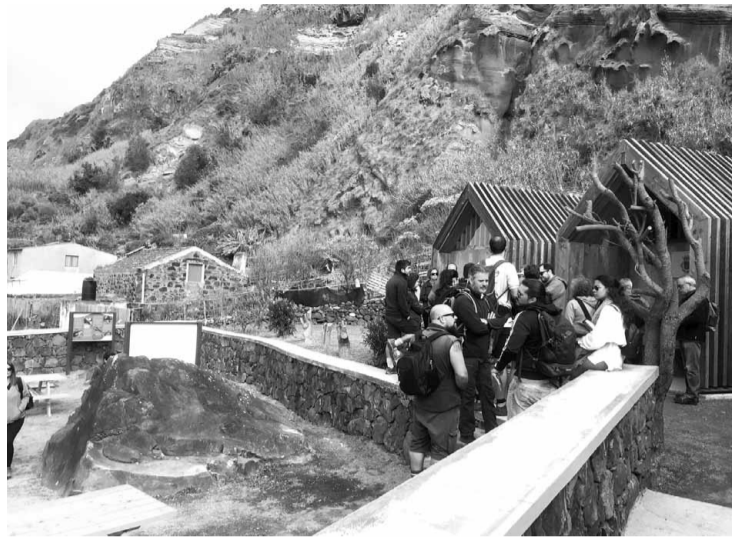
O texto acima integra o novo folheto promocional do Geoparque Açores, disponível em português e em inglês, e que inclui informação diversa sobre este novo Programa da UNESCO, bem como a localização e contactos das nove Delegações de Ilha do geoparque e da Associação GEOAÇORES, a entidade gestora do Geoparque Açores, que tem sede na cidade da Horta, ilha do Faial.

Para mais informações visite: www.azoresgeopark.com. ♦

(GEO) Parcerias

TRILHO GEOLÓGICO DA ROCHA DA RELVA

Inaugurado no passado dia 29 de fevereiro, este trilho enquadra-se em parceria entre o Geoparque Açores - Geoparque Mundial UNESCO e o Município de Ponta Delgada e, num âmbito mais vasto, integra-se num conjunto de melhoramentos e beneficiações que foram implementadas pelo município neste geossítio da ilha de São Miguel. De entre estes melhoramentos, e para além de sinalética informativa *in situ* associada ao próprio trilho geológico, destaca-se um novo espaço de apoio e de lazer implantado nesta fajã detrítica e painéis informativos sobre a geodiversidade, a biodiversidade e aspetos socioculturais do geossítio da Rocha da Relva.



O trilho geológico da Rocha da Relva desenvolve-se desde o parque de estacionamento das Alminhas até ao extremo noroeste da fajã, incluindo o acesso à Rocha do Cascalho. Tem uma extensão de cerca de 5,5 km, inclui 9 postes informativos e coloca em evidência so-

bretudo as formações geológicas associadas ao Vulcão das Sete Cidades, sob a forma de diversos depósitos de pedra pomes e escoadas piroclásticas, e espessos maciços rochosos traquíticos. Na parte inicial do trilho, tal como na zona mais superior da arriba sobranceira à

fajã detrítica da Rocha da Relva, são as formações basálticas do Complexo Vulcânico dos Picos que estão expostas, incluindo escórias e escoadas lávicas basálticas.

Para além dos postes informativos dispostos ao longo do trilho, esta parceria incluiu a produção de um folheto bilin-

O Trilho Geológico da Rocha da Relva tem 9 postes informativos

gue com informação adicional para os visitantes e utilizados deste trilho geológico, bem como dispositivos que permitem o acesso *on-line* a essa informação, a disponibilizar nos sites do Geoparque Açores e do Município de Ponta Delgada. ♦

(GEO) Curiosidades

Matias Simão

A elevação de Matias Simão, localizada na freguesia dos Altares, corresponde aos resquícios de um cone de salpicos de lava (*spatter*) basálticos, de cor negra, aspeto esmaltado e deformados plasticamente. Muito erodido por ação do mar, este cone vulcânico apresenta uma arriba alta e escarpada, com depósitos de cascalheira de praia na sua base.

Esta elevação, outrora utilizada como vigia da baleia, possui um miradouro com um Cruzeiro, que oferece bonitas panorâmicas dos flancos norte dos vul-

cões poligenéticos do Pico Alto e de Santa Bárbara, e das suas imponentes escoadas lávicas silíceas, do tipo domo e *coulée*.

The Matias Simão cone, located on the Altares parish, corresponds to the remains of a spatter cone, formed by dark, vitreous and deformed basaltic spatter fragments. Deeply eroded by the sea, this cone exhibits a high and steeply sea cliff, bordered at its base by a gravel beach deposit.

This elevation, once used as a whale lookout, has a monumental Cross on its top and is a nice viewpoint towards the northern flanks of the Pico Alto and Santa Bárbara polygenetic volcanoes and their massive domes and coulées-like siliceous lava flows. ♦



(GEO) Cultura

IGREJA DA MISERICÓRDIA

A Igreja da Misericórdia, localizada no Centro Histórico de Angra do Heroísmo, caracteriza a panorâmica da cidade vista a partir da marina, destacando-se no edificado urbano pela imponência da sua fachada.

Até ao final do século XV ali funcionou o primeiro hospital da expansão portuguesa (e o primeiro do arquipélago), o Hospital da Misericórdia. A estrutura atual data do século XVIII, apresentando duas torres sineiras com zimbório, um

vão de entrada com um arco e um escudo com a coroa real na parte superior.

No interior destaca-se uma capela-mor e seis laterais, sendo aqui que sobressaem os traquitos utilizados na sua construção, ornados com o brilho das plagioclases. Destacam-se, ainda, as galerias subterrâneas onde se observam as fundações deste templo e diversas ossadas nos tufos vulcânicos do Monte Brasil. ♦

EGN NEWSLETTER

Disponível em:
www.europeangeoparks.org/?page_id=3807

Geoparques do Mundo English Riviera Geopark

Este geoparque caracteriza-se pela sua elevada concentração urbana e a sua geologia possui uma ligação muito forte à história, cultura e arqueologia locais, com destaque para marcas da vivência em cavernas dos primeiros povos.

Apresenta um rico património geológico, com recifes fossilíferos do Pleistocénico e dis-



País: Reino Unido
Área: 104 km²
População: 134000 habitantes
Geoparque desde o ano: 2007
Distância aos Açores: 2230 km
englishrivierageopark.org.uk

ponibiliza trilhos geológicos, passeios pela costa, geocaching e várias atividades desportivas em contato com a natureza. ♦

Apoio:



www.azoresgeopark.com
info@azoresgeopark.com
www.facebook.com/Azoresgeopark

Colaboraram: Carla Silva, Dina Silveira, João Carlos Nunes, Manuel Paulino Costa, Paulo Garcia, Priscila Santos, Rodrigo Cordeiro, Salomé Meneses e Susana Garcia